

【领导寄语】

活在当下 拥抱未来

新年如期而至，江苏省安也将踏上新的征程。

2016年正值江苏省安改制十年之际，由省安管理层共同出资的南京昇安企业管理合伙企业刚刚成立，它是江苏省安股东为进一步优化公司治理结构、建立长效激励机制，增强企业凝聚力，促进企业健康发展的重大举措之一。此举把个人利益与企业利益合为一体，激发为自己的事业而奋斗的热情，是一次顺应时代的变化与突破，必将成为江苏省安快速向前发展的助推剂。

一个企业的成功离不开天时、地利、人和。论天时，危与机并存。这个变革的时代犹如一列飞驰的快车，你搭上了，就能享受到前所未有的速度；被甩出，就可能永远被淘汰。在过去的几年中，跨国名企破产、合并现象屡见不鲜，但同样也有一些新企业以惊人的速度补位成功。论地利，工程企业由于自身

行业特性，处境更为危险，特别是对于江苏省安这样的中型规模企业，前有巨头垄断竞争，后有小型公司灵活多变，咬牙坚持住，未来有无限可能。如果一口气松掉了，就会被前后夹击无情淘汰。

在如此错综复杂的情况下，人和，成为致胜因素。合伙管理平台已经搭建，它对江苏省安的每一个人都是开放的，方向是明确的，路线是清晰的。事要成，只在人为。

在这样的时刻，我与大家分享四个字：活在当下。这句流传甚广的心灵鸡汤，可能你觉得听过太多次，但对今时今日处于转变期的江苏省安来说，这句话意义重大。

活在当下，要蜕去旧壳。江苏省安有着光荣的历史，这是我们的荣誉也是我们的桎梏。许多遗留的老模式、老习惯、老问题让我们举步维艰，需知世易时移，变法宜矣。江苏省安的股权重组，就是活在当

下最好的诠释。

活在当下，是对未来最好的准备。只有今天过得好，才有资格谈明天。身处变化的大时代，在一个竞争与机遇并存的行业中，我们自身也在变革与调整，千变万化，谁也不能准确预测未来，那最需要做好的就是守住本心，对自己狠一点，心态上要如履薄冰，时刻清醒地认识到自己的处境。精神上要锐意进取，要有宏伟的目标与志向，而最重要的，是小心实干的行动，做好每一个工程，夯实每一块基石。

活在当下，不负己不负人。合伙人制度是积薪成矩，每个人都在正确的位置，才能发挥平台的最大能量。合伙人要坚守自己的道德底线，摆正位置，利己利人利集体，这样才能把改制落实到位。

(陈超)

同舟共济 谋求发展

——公司成功召开 2016 年度生产经营工作会议

12月29日，公司成功召开了2016年度生产经营工作会议。公司执行董事严安、总经理陈超、总部各部门及分子公司负责人约50人参加了会议。

会上，各分、子公司负责人汇报了本单位年度生产经营情况，对2017年工作作出展望，提出了许多有益的建议。一年来，公司生产经营工作保持稳定，安全生产、创优工程取得显著成绩，较好完成了年度各项经济技术指标。其中，公司承建的香格里拉系列工程进展顺利，继中标科伦坡香格里拉二期公寓项目后，再次成功中标其三期工程，为进一步拓

展海外市场奠定了良好基础。同时，公司应收账款数额逐年增大，少数单位自主经营和自我管理能力薄弱，经济诉讼案件增多，在一定程度上阻碍了公司健康发展。

陈超指出，各单位要牢固树立“自主经营、自我管理”意识，切实提升分公司、项目部的市场竞争力和生存能力。要积极拥抱优质客户，争取更多“大业主、大客户”项目；坚持组织小型化之路；培养和造就能打胜仗的子弟兵队伍；坚持市场化道路，通过盯好人、管好事、算清账，进一步强化分公司、项目部全

面能力建设，使之成为召之即来、来之能战、战之能胜的团队。

严安在总结讲话中，对公司股权重组工作表示满意，希望公司管理层同心同德，正确处理各方利益关系，风险共担、利益共享，为公司更好发展发挥积极作用。同时，对公司生产经营工作中存在的问题找出解决方法，希望大家加强“执行力”，通过强化业务培训、交流和分享管理经验，促进企业管理能力不断提升。

(文/渠青图/白皓)

创优工作再创佳绩 获奖工程捷报频传

2016年，公司创优工作再创新佳绩，获奖工程捷报频传。其中，由第七分公司实施的辽宁益海嘉里地尔乐斯淀粉科技有限公司年产20万吨结晶葡萄糖项目喜获2015-2016年度第二批中国安装工程优质奖（中国安装之星）；由第一分公司参建的重庆国金中心T2塔楼工程和北京分公司参建的北京航空航天大学南区科技楼工程喜获2016-2017年度第一批国家优质工程奖。

国家优质工程奖是我国工程建设质量方面设立最早、规格最高的国家级荣誉，需在中国施工企业管理协会摸底调查、企业申报、有关单位推荐的基础上，经过材料初审、现场复查、综合评审、审定、社会公示等严格的评审程序。目前，“国优工程”已成为工程建设行业的重要标杆和示范。中国安装之星是安装行业工程质量最高奖，也是国家级工程质量奖项，公司已累计有六项工程获此殊荣。

公司两项工程荣获国家优质工程奖，一项工程荣获中国安装之星，进一步增强了公司竞争力和社会信誉，有利于提高企业经济效益和社会效益。

(渠青)

公司踊跃参加 扶贫工作

9月22日，在省住建厅领导纪迅率领下，江苏省安总经理陈超、总工程师马记等一行，赴淮阴地区参加扶贫工作。

在新堡村医疗器械厂现场，扶贫组对该产业项目的资金来源、厂房构造、生产情况及收益情况进行了调研。纪迅要求在新一轮的扶贫开发工作中，要注重在工程技术和自然科学技术上给予支持和帮助。

江苏省安捐助帮扶资金5万元，用于支持凌桥乡新堡村建设。

(马记 王燕翔)

公司党委按期完成 党费补缴工作

根据苏建直党〔2016〕37号《关于开展党费收缴工作专项检查整改的通知》的要求，在公司各党总支、支部的积极工作下，公司党委顺利完成了党费补缴工作。公司全体党员共补缴2008年至2016年党费350764.27元，并按规定足额上缴上级党委。

按照党章规定，交纳党费是党员对党组织应尽的义务，是党员关心组织的切实表现。

(孟娟)

公司成功举办 BIM 培训

11月27日至12月3日，为适应生产经营需要，公司诚邀业界讲师，在公司尧化门培训中心，组织了为期7天的《BIM2016软件基础》培训。

公司总经理陈超高度重视本次培训，于11月27日开课之前与学员们见面，对软件的学习、应用以及与业主沟通时的动画演示等提出了明确要求，激发了大家学习软件的积极性及参与性，对培训工作寄予厚望。

本次培训面向各分子公司一线技术人员，共有50余人参加。讲师围绕软件建模基础、软件基本操作、族制作、结构/建筑/机电建模、管综协调等多方面多角度为大家全面介绍了软件应用及操作，并通过冲突检测及审阅、制作场景动画、创建脚本、施工过程模拟、数据整合等方面的内容对BIM2016软件进行了详细介绍。

12月3日，当培训接近尾声时，大家的学习热情丝毫不减，在讲师的指导下，通过建立别墅模型并制作漫游动画等理论与实操相结合的操作实务训练，在巩固软件理论知识的同时，为本次软件培训和学习画上了圆满的句号。

(周媛媛)



【人物专访】

天道酬勤 实干兴企

——王瑜



2009年9月，他临危受命担任了第一分公司经理，而此时的一分公司就像一个“烫手的山芋”。管理松弛，人心涣散，资金紧缺，官司缠身，此前短短几年间分公司连换几任经理，前景难以预料。七年来，他像蜗牛一样，卧薪尝胆、奋发图强，一步一步往上爬，终于把一分公司带出了泥沼，步入正轨。他就是现任第一分公司经理王瑜。

日前，笔者采访了王瑜经理，通过他的介绍，对其七年来的管理之道可见一斑。

一、“七年之中，一分公司经历了很多。”

作为一个综合性分公司，七年之前生产任务严重不足，企业负债多，不能自食其力；职工队伍不稳定，人心涣散；人才流失严重，老弱病残等工人员有相当大的比例，人员结构断层。但是，一分公司毕竟是曾经的“老大”，有过辉煌的过去，管理基础还在。我们就像坑底的蜗牛，只要付出了足够的努力，有较强的凝聚力，将来一定会得到相应的收获，一分公司就会重振雄风。正所谓“机会留给有准备的人”，唯有努力才有可能抓住机遇。

多年来，那么多富有激情的年轻人，那么多默默奉献的同事，亲和、热情、专注、坚韧、执着，每当遇到困难时，我们坚信，方法总比困难多；但是，我们也有缺点，有时也有牢骚、抱怨，但大家凝聚在一起，激起了一只“飞奔的大象”。

我们像蜗牛一样坚持、努力和改变，分公司围绕经营这根主线，打好基础、扎实提高能力。首先是找工程，接任务。“巧媳妇难为无米之炊”，再好的团队如果没有业务

支撑也形成不了战斗力。对于我们这样的企业，投标是承接工程的唯一途径。为此，首先，我们紧紧抓住经营龙头，充分参与市场竞争，通过每一次投标，在经历与市场的碰撞和对接中，不断地提高投标能力。其次，我们选派有能力的人员到前方项目部，明确分工，各司其职。因为我们知道，现在的市场竞争，就是人才的竞争。在分公司技术和管理人才青黄不接情况下，我们依靠“老带新”的方法，在项目上边干边培养，不断提炼总结经验和教训，让一批有能力的年轻人逐步成长起来；第三，加强后方人员的管理，强化服务于前方项目的管理理念，调整科室及人员，充分发挥每个人的特长，将合适的人员用到最适合发挥其才能的岗位上，使人才的价值得到尊重，作用得到发挥，资源得到合理配置。并以ISO贯标审核的标准要求科室，做到日常工作新常态。第四，持续做好人力资源培养。对于一些技能稍差的，安排到项目部做力所能及的辅助工作，在工作中为他们提供学习、

考证的机会。现在大多学历较低、技能稍差的老职工，在取得安全员证后被派在现场做安全巡视员。同时，我们采用多种形式，积极选拔人才，用感情、待遇、发展等多种形式，为技术人员提供必要的发展空间，最大限度的降低技术人员的流失。加大技术人员的开发引进及培训力度，鼓励大学生努力取得各种证书，不定期的输送技术人员接受更系统更全面的专业知识学习，带领专业技术人员参加行业新技术、新材料等的开发研讨，定期学习建筑施工企业管理知识等，通过一系列措施实现员工综合素质提升。

经过阵痛，在大家的精诚努力下，我们终于取得了一定的成绩：获得了一项“中国安装之星”（金坛盐化）、一项“国优”（重庆国金）、一项“扬子杯”（昆山杜克大学）、一项“美国LEED认证金奖”（昆山杜克大学）、三项“苏安杯”（昆山研究院、昆山市市民广场游泳馆、泰兴垃圾发电厂）等。

二、对管理者及员工的要求高

1、对自己要狠。我们认为：人之初，性本“懒”。培养斗志的最好办法就是让自己战斗在第一线，听得到炮火声，看得见刀光剑影，只有经受了酸甜苦辣，方能享受到成

功的乐趣。成功没有舒适、平坦的道路，成功的正道是经历坎途！在一个艰难、危机的状态下，卧薪尝胆保持自己的意志，知难而上、热爱挑战，才能取得成功。

2、打铁需要自身硬，要靠不断地学习选择正确答案。现在的竞争就是比谁学的更多、更好、更快，要不畏困难，迎难而上，才能使我们的知识转变成能力。

三、分公司今后的发展思路

1、围绕供给侧改革的思路，提高我们工程产品质量和服务质量。市场没有捷径可走，诚信服务，才能永续经营。只有每位员工的技能充分提高，项目管理水平不断提升，我们才能赢得客户认可。不久前，公司总经理陈超提到价值工程，其核心思想就是围绕客户所想做好工程，才能为企业创造更大价值，这对我们项目管理者提出了更高的要求。无论是供给侧改革还是价值工程服务，都需要我们进一步提高我们项目管理能力，不断总结和凝聚我们的智慧。

2、营造良好的企业文化，增强企业凝聚力。根据施工现场的分散性、人员的流动性、艰苦的劳动条件，要在分公司营造一种忠诚理念、团队意识、尊重人才、尊重知识、尊重创新的良好氛围，提高员工队伍整体素质。为此，我们要组织开展有益于员工身心健康的文化体育活动，发挥党政工团的组织优势，增加企业的凝聚力，创造一个良好的工作环境，留住人才，用好人才，为企业持续健康的发展打好基础。同时要多关心关注前方员工的需要和困难，尽力解决员工的后顾之忧。

3、全面推进BIM的学习和运用。在马尔岛艺术文化主题度假酒店项目上，我们通过图纸BIM模型的生成完善系统设计，提高空间利用率，减少工程浪费和返工，推进工

期进度按计划执行，为业主打造一个施工方、设计方、顾问、业主、土建、装修、管理公司共同参与的平台。同时，为我们项目内部设备材料采购、施工计划、施工管理提供了有力支撑。地下层BIM展示会的举办，取得了业主、设计方、监理等的认可，较为圆满地完成了预定目标。今后，我们要组织更多的施工管理人员学习BIM技术，并派人参加全国BIM技能等级考试，力争在BIM应用上进一步提升我们的能力。

4、加强项目成本控制与管理，提高竞争力。

(1) 增强成本控制意识，完善项目管理体系和机制。实行问责制，凡属于管理不善或个人私欲导致项目亏损的，及时调离岗位并追究责任。只有这样做，才能促使项目管理者自觉、主动地重视成本管理。建立有效激励机制，把成本控制与职工的利益挂钩，充分调动职工的积极性和创造性，形成全员参与管理的成本控制体系，从而实现项目目标利润。

(2) 建立和完善成本控制体系，做好成本费用过程控制。对于项目额外成本，我们要深究原因，以减少类似事件发生。从项目班子到管理人员都必须按照各自的职责去落实成本管理责任，知道自己在成本管理链条

中的工作职责是什么，要达到怎样的控制目标，以及如何控制成本，并根据工程的进展和需要及时调整和完善。

(3) 加强分包作业成本控制。严格控制劳务工序分包作业成本，是控制项目成本的关键。要通过招标的形式将资质高、能力强、设备新、经验足、报价合理的施工队伍吸纳进来，实行劳务工序分包。

(4) 加强物资采购管理，确保项目运作畅通。严格控制物资采购单价、核实数量、确保质量。物资部门要随时掌握物资市场价格信息变动趋势。物资采购在满足质量要求的前提下，价格应严格控制在公司核定的参考指导价之内，并提前预测不同时期的材料价差，及时做好各料库存。物资部门应根据项目月施工计划确定材料需要量，提前做好安排，防止材料供应和使用脱节。施工队领用材料时，领料人要办理领料手续，发料人要及时办理发料手续，做到随时登记。项目物资部门应根据收、发（领）、调拨单按月核算材料收支情况。

(5) 做好项目工程设计变更及其成本利润的核算。工程项目因设计与实际情况有差异需要变更时，应及时向设计单位说明情况，申请变更。

(饶敦峰)



南京金茂广场



杜克大学富科楼



海澜之家



重庆国金中心



南京金奥中心

安装工程常用规范理解及其在创优工程中的应用

在中国安装之星复查时发现，申报单位对强制性条文的重要性认识不够，对有些规范条文理解不透，对规范的体系了解不够，盲目学习或者照抄照搬其它单位的做法，因此，造成了质量通病多发。本文结合创优工程的实际质量状况，优选《机电工程常用规范理解与应用》部分条文，对一些常见质量通病、规范做法进行解读，以飨读者。

一、建筑给水排水及采暖工程

1、地下室或地下构筑物外墙有管道穿过的，应采取防水措施。对有严格防水要求的建筑物，必须采取柔性防水套管。这是规范中的强制性条文。

存在的问题：混淆刚性防水套管、柔性防水套管，在有严格防水要求的建筑物上使用刚性防水套管。

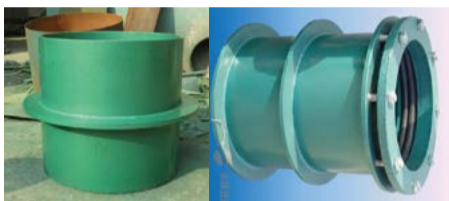


图1 刚性防水套管 图2 柔性防水套管

2、管道穿过结构伸缩缝、抗震缝及沉降缝敷设，应根据情况采取下列保护措施：

- (1) 在墙体两侧采取柔性连接。
- (2) 在管道或保温层外皮上、下部留有不小于150mm的净空。
- (3) 在穿墙处做成方形补偿器，水平安装。



图3 管道穿越沉降缝采用软接头

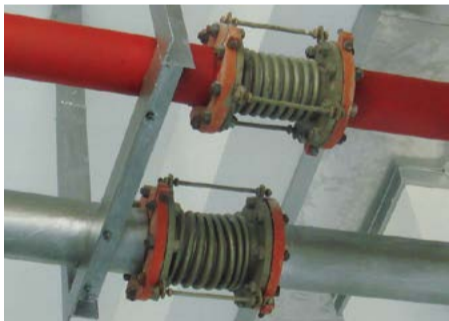


图4 管道穿越沉降缝采用波纹管补偿器

图3采用软接头，较好地解决了不均匀沉降问题；图4采用波纹管补偿器，导向杆设置有误，且由于不均匀沉降造成补偿器较大的角位移，不符合波纹管补偿器的使用要求。

3、高层建筑中的塑料排水管道系统，当管径大于等于110mm时，应根据设计要求在贯穿部位设置阻火圈。



UPVC 管道阻火圈安装

4、排水通气管不得与风道或烟道连接，且应符合下列规定：

- (1) 通气管应高出屋面300mm，但必须大于最大积雪厚度。
- (2) 在通气管出口4m以内有门、窗时，通气管应高出门、窗顶600mm或引向无门、窗一侧。
- (3) 在经常有人停留的平屋顶上，通气管应高出屋面2m，并应根据防雷要求设置防雷装置。

图5为上人屋面透气管规范做法，能满足规范、使用要求，图6~图7为上人屋面透气管创优做法；图8为非上人屋面透气管创优做法，能满足规范、使用要求，图9~图10为非上人屋面透气管创优做法。这些创优做法在满足规范要求、使用功能的基础上，采用别具一格的造型、精心策划、精细施工，观感效果佳。



图5



图6



图7



图8



图9



图10

5、卫生器具的安装应与装饰协调、配合，卫生洁具安装位置与装饰墙、地面嵌数应套割匹配、居中布置。



图11



图12



图13

图11符合规范要求，但观感欠佳；图12、图13经深化设计，布局、色彩与地砖协调统一。卫生洁具安装牢固，位置居中排列，整齐划一，涂胶严密，使用功能完好。

6、排水栓和地漏的安装应平正、牢固，低于排水表面，保证使用安全，周边无渗漏。为保证地漏使用功能，地漏水封高度不得小于50mm。



图14



图15



图16

图14符合规范要求，但观感欠佳；图15、图16经深化设计，布局、色彩与地砖协调统一。

7、箱式消火栓的安装应符合下列规定：

- (1) 栓口应朝外，并不应安装在门轴侧。
- (2) 栓口中心距地面为1.1m，允许偏差±20mm。
- (3) 阀门中心距箱侧面为140mm，距箱后内表面为100mm，允许偏差±5mm。
- (4) 消火栓箱体安装的垂直度允许偏差为3mm。



图17



图18



图19

图17为箱式消火栓规范做法，能满足规范、使用要求；图18、图30为箱式消火栓创优做法，这些做法在满足规范要求、使用功能的基础上，与装饰进行了有机的融合，并恰如其分地融入地方文化元素，美观实用。

二、通风与空调工程

1、金属风管的加固应符合下列规定：

- (1) 圆形风管（不包括螺旋风管）直径大于等于800mm，且其管段长度大于1250mm或总表面积大于4m²均应采取加固措施；
- (2) 矩形风管边长大于630mm、保温风管边长大于800mm，管段长度大于1250mm或低压风管单边平面面积大于1.2m²、中、高压风管大于1.0m²，均应采取加固措施；



图20 风管内加固做法



图21 风管外加固做法

常用的通风管道加固方法有内加固（加支撑）、外加固（压筋、外加型钢）等方法。具体实施时，可参考图集实施。

2、风管安装必须符合下列规定：

- (1) 风管内严禁其他管线穿越；
- (2) 输送含有易燃、易爆气体或安装在易燃、易爆环境的风管系统必须设置可靠的防静电接地装置；
- (3) 输送含有易燃、易爆气体的风管系统通过生活区或其它辅助生产房间时不得设置接口；
- (4) 室外风管系统的拉索等金属固定件严禁与避雷针或避雷网连接。



图22 风管内严禁其他管线穿越



图23 需防静电风管的接地设置



图24 风管室外立管的拉索设置

3、绝热风管安装时，支架上应衬垫硬质垫块。支管安装宜顺风向弧形过渡。



图25 绝热风管支架、支管安装

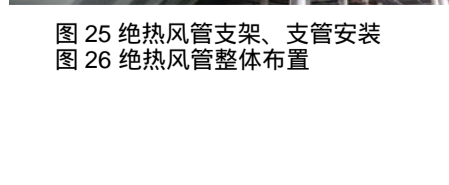


图26 绝热风管整体布置

三、建筑电气工程

1、金属电缆桥架及其支架和引入或引出的金属电缆导管必须接地（PE）或接零（PEN）可靠，且必须符合下列规定：

- (1) 金属电缆桥架及其支架全长不少于2处与接地（PE）或接零（PEN）干线相连接；
- (2) 非镀锌电缆桥架间连接板的两端跨接铜芯接地线，接地线最小允许截面积不小于4mm²；
- (3) 镀锌电缆桥架间连接板的两端不跨接接地线，但连接板两端不少于2个有防松螺帽或防松垫圈的连接固定螺栓。



图27 接地跨接及标识

当利用桥架系统做接地干线时，应将桥架两端双侧的连接板绝缘涂层清除干净，或采用专用接地垫圈，保证接地电阻符合规范要求。

2、钢制梯架、托盘超过30m应安装伸缩节，在建筑物伸缩缝处应做补偿处理，并跨接接地线。

3、套接紧定式钢导管连接应牢固可靠，不应有脱开的现象，紧定部件应置于可视部位，采用紧定螺钉连接的钢导管时，紧定螺钉应齐全并已用专用工具拧断；采用无螺纹旋压紧固的钢导管时，应将锁紧头旋转90°紧定，如图45所示；

4、采用可挠金属电线保护套管连接动力设备时，长度不大于0.8m，如图46所示；连接照明设备时，长度不大于1.2m；连接弱电设备时，长度不大于2m。套管与配电箱、桥架连接时，应选配合适的锁母，并安装牢固。



图28 可挠金属电线保护套管连接动力设备

四、消防工程

1、配水干管（立管）与配水管（水平管）连接，应采用沟槽式管件，不应采用机械三通。

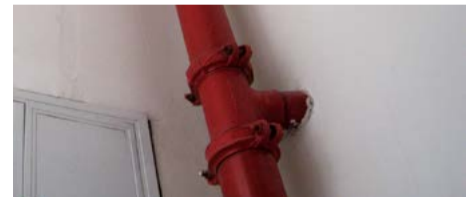


图29 配水干管与配水管沟槽式管件连接



图30 配水干管与配水管机械三通连接

2、管道支架、吊架的安装位置不应妨碍喷头的喷水效果；管道支架、吊架与喷头之间的距离不宜小于300mm；与末端喷头之间的距离不宜大于750mm。



图31 末端支架创优做法

图31两种末端支架不仅能满足规范要求，而且美观、实用，稳定性更好。

怀念军号

——影片《军号密码》观后感

《军号密码》以70年前陈毅司令员率领一支新四军队伍进驻茅山，与日军展开艰苦卓绝的斗争为背景，以发生在江南新四军纪念碑前“碑前放鞭炮，空中响军号”富于传奇色彩的故事入手，描写了以李小亮为代表的三名在南京大屠杀中被日军杀害父母而逃出魔窟的孤儿，在血与火的战斗中成长为少年英雄的传奇人生。

影片观后，思绪首先被带回到十余年前曾亲身感受到的传奇号声。茅山望母山顶，一座36米高的新四军苏南抗战胜利纪念碑耸立在青松翠柏中。碑后的广场上，是一匹仰首的战马和陈毅将军的全身雕像。参观展览后，按照纪念馆工作人员的指点，为了表达对先辈英雄的怀念和祭奠，我们在纪念碑广场上燃放一串鞭炮。奇怪，就在鞭炮声响起的同时，奇妙的声音就发生了：伴随着鞭炮声响，迅即在四面环山的空中响起了

一阵阵连续不断的“嘀嗒嗒嗒”的嘹亮军号声，持续时间长达数十秒。凭着军人对军号的熟悉，我们一听便知这是真正的发自金属乐器吹奏出的声音，其旋律节奏与鞭炮声响迥然相异。仔细辨听，还有更奇妙的事情，伴随着嘹亮军号声，竟然还夹杂有类似战场的冲锋呐喊声。这一切，构成了一种近似原生态的战场交响曲，听起来如同军事题材影视剧的同期声。我们非常纳闷：按照声学、物理学原理，如果因为山峰峭壁在山间的回音或共鸣，反射回来的应该还是鞭炮声，而这里为什么却是如此清晰的军号声和战场呐喊声呢？

对如此神奇的军号声，当地人流传着许多说法。有人说，这是新四军集结号，在召唤皖南事变中牺牲失散的数千英烈；也有人说，当年茅山作战，有两位新四军号手被敌人包围了，他们用号声迷惑敌人，但最终落入敌手而壮烈牺牲，现

在的号声是部队在寻找当年那两个小号手……我们当然不相信那些近似神话般的演绎，但现实又确实让我们觉得不可思议。尽管后来地方政府也曾数次请国内著名声学专家来现场进行了详细的科学研究探测，并最终给出了一个符合自然科学规律的解释，但那神秘嘹亮的军号声仍不时在耳边萦绕。

嘹亮的号声催人奋进，“忧劳可以兴国，逸豫可以亡身”。作为省安的一名老兵，既见证了集团的辉煌，也目睹了市场竞争的日趋残酷。“态度决定一切”，而态度这个词却难以量化，它体现为诸多细节。态度不是说出来的，是做出来的，你做多少，就能走多远。

嘹亮而振奋的号声又一次回荡在耳畔和心间，它曾激励着中华儿女奋战不息，就让它永远回响，回响在我们每一个人的心中，继续激励我们勇往直前！

(张卫兵)

梦里故乡

皓月当空，今晚的月亮看起来是那么大而圆。新闻里说，今夜的月亮是70年来我们所能看到的最大的月亮。

70年！想来我的父母已是这个年纪的人了。久居在外的我虽常常想起他们，但很少回到故乡陪伴他们。今夜此时，夜已深沉，我却不敢睡，怕一睡下便会进入梦境，看到父母那斑白的头发和沧桑雕琢的容颜，担心自己梦回故乡，会忍不住脆弱，留不住坚强。

于是，我披上外套，独自出门，坐在淮河岸边一处凉亭里抽烟。月朗星稀，柳枝摇曳。此时的我，遥望故乡的方向，内心却如潮水般翻滚。自从毕业后离开父母、离开故乡，到如今已为人父。其间，春尽夏来，秋残冬至，不知不觉中时光已领我走过了14载年华。今天，虽然爸妈渐老，但他们和故乡却已深刻在了我的心底。

此时，我手里的香烟已袅袅散尽，唯一不散的是我那份对故乡和父母浓浓的思念之情，且越来越重，沉重如山。纵使我再走多远，依然无法拒绝那份虔诚的感召与呼唤。

秋风瑟瑟，落叶飘零。曾经以为自己很坚强，可在今夜，当我再次想起故乡，想起父母，想起父母总是强迫自己穿上的毛衣，发现自己远没有想象中的那般坚强，竟是多愁善感了。此时才发觉自己的眼角早已发涩，泪水打湿了双眼。寂寂长夜，悄然无语，只有这思念的泪水溢出，于浮萍的记忆中漂泊，静静的凝成那首传唱千古的绝句《枫桥夜泊》。

没有钟声，没有飞霜，没有鸟啼，也没有虫鸣，而我对故乡的思念同样沉醉于水中的那轮圆月。

(李郁华)

哈尔滨的雪



“白雪纷纷何所似？撒盐空中差可拟。未若柳絮因风起。”这是两句千古佳句，前句是指：天上的雪纷纷扬扬，

像把一把盐撒在空中一样！这样的比喻，形很似，但神不似。而后句则是说：天上的雪像柳絮在风中飞舞一样，这样说，虽形不像，但十分神似，意境更好。

给我留下难忘印象的是哈尔滨的雪。这天清晨，朦胧中我睁开了双眼，忽然发现外边的天空撒满了银白色雪花。因在室内隔着窗户的缘故，我丝毫感受不到雪的温度，也难以体会到与北国雪亲密接触的美感。几位来自南方的同事兴奋地嚷嚷着：“我要出去体会，我要出去感受北国之雪！”

然而，我们并没有移步室外，而是

首先打开了外窗。只见六角花瓣飘入户庭，杆杆青柏变作洁白琼枝。若在此时登高望远，看那被大雪覆盖的康庄大道，目光所到之处一望无垠，一定会令我感到震撼的。

此时，我突然想起了唐白居易的《问刘十九》：“绿蚁新醅酒，红泥小火炉。晚来天欲雪，能饮一杯无？”。望着漫天飞雪，想到傍晚下班后，如能约上三五同事知己，把酒言欢，一定会十分惬意的。

(毕聪聪)



锡兰印象

曾经的锡兰，今天的斯里兰卡，是一个陌生而又熟悉的地方，犹如一杯香醇的红茶一般，平平淡淡却回味无穷。

我第一次听到斯里兰卡这个名字的时候还是在多年前的某天，广播里正在播报斯里兰卡内战结束的新闻。当时给我的第一感觉：斯里兰卡是一个饱受战火侵袭，满目疮痍的国家，破败、萧瑟。

随着时间的推移，我走进了省安公司，到了南方的一个项目，就这样懵懂地走上了新的工作岗位。此后，我再次听到斯里兰卡这个国名，还是在广播中，不过这次播报的不是新闻，而是一档旅游节目。主持人正在介绍斯里兰卡的点点滴滴，我也渐渐地对该国产生了兴趣。这战后的国家能美丽成什么样子？

真是机缘巧合，适逢公司有个项目在斯里兰卡，我又被安排去了斯里兰卡项目工作，令我欣喜不已。这一次我终于可以去割掉在心中长起的“草”，去见一见这印度洋上的一滴“泪”。

在经历了7个多小时的飞行后，飞机在清晨时分降落在了一个小小的机场——班达拉纳耶克国际机场。此刻，我突然有一种“上山下乡”、返璞归真之感，如此自然。给我印象最深的是机场里的那一尊佛像，闭目盘坐在走廊尽头，好似彬彬有礼地欢迎我们每一个异乡人的到来。

果然，斯里兰卡是一个宗教盛行的国家，随处都能看到或大或小的佛像，即便在出租车里亦是如此。坐在开往旅馆的出租车上，不禁有一点晕眩的感觉，不知是我们太累了，还是司机身上的“体香”袭人。有趣的是，同伴犯烟瘾，当他刚点燃一支香烟后，不知何因，司机却靠边停住了车。经过简短沟通后我们得知，司机想等我们抽完烟再继续走。唉，锡兰人好娇情啊。

随着一阵吞云吐雾之后，同伴明显精神了许多，我们继续上路。出租车在高速公路上飞驰，透过车窗玻璃，我们仿佛看见了中国的影子——熟悉的隔离栏、相似的行道线，只是左右调了个个儿。当司机得知我们是中国人后，对中国赞不绝口，并兴奋地告诉我们：“这条高速公路就是中国援建的。”中国建筑安装已经走向世界。此时，我真切的感受到了祖国的形象是如此高大，自己作为一名中国人是多么的骄傲啊。

不知不觉，我们的车已驶入科伦坡市区。这里没有太多的高楼大厦，没有太多的喧嚣浮华，却多了一份亲切以及儿时的

回忆。值得称赞的是，当地人的素质相当高，在细节处可以看出。比如，机动车遇到行人过马路时会主动停车让行人先走，而不是绕着行人走。在这物质水平不太发达，生活水平相当于国内十几年前的斯里兰卡，人民却有如此高的素质？简直令人难以置信。古语云仓廩实而知礼节，衣食足而知荣辱。是什么支撑起这里的道德？



在我们的想象中，社会穷则会乱，但在斯里兰卡，这里的人民却很幸福。

带着疑问与好奇，我们在斯里兰卡安顿了下来，开始了项目筹建工作。随着与当地人的更多接触及文化差异上的冲突与碰撞，我终于找到了答案，那就是信仰。正因如此，斯里兰卡人民无为而治，即使文化程度不高的人也有着较高的道德修养。上至总统，下到出租车司机都有自己的信仰。当然，这里的人有的信佛、有的信基督，也有的信伊斯兰。虽然宗教不同，信仰的“神灵”也不一样，但这些信仰的共同之处在于引导人们，存善心、做好事、和谐共处。在斯里兰卡，只要是宗教上的节日，政府都会放假，因此，在我们中国人眼里，斯里兰卡人的节日很多，当地人真幸福啊。

在节日里，当地人即使工作再忙也不愿意加班，而要尽情享受节日的休闲时光。是当地人贪图安逸呢，还是国人对于生活太过于紧张？国家的发展、社会的进步需要劳动力推动。但在斯里兰卡劳动力明显不足，经济发展缓慢的形势下，人们依然保持着一天两顿茶的休闲生活方式。

在斯里兰卡，我们必须介绍这里最

气清新，得益于没有工业污染的原因。我们的工地位于海边，出门就是一片海滩，那里是当地人最爱游玩的去处。有父母带着子女踢球、放风筝的，有恋人相依坐于长凳看海的，也青年有围坐在一起弹琴跳舞的，一片祥和景象。午餐时，游人席地而坐，尽情享受提前准备好的手抓拌饭美食，餐毕后会及时处理好垃圾，偌大的海滩丝毫没有脏乱的感觉。当地人的素质的确令人称赞。

斯里兰卡人还很讲究派头。工地上的当地工人平时穿西服皮鞋，头上摸胶，身喷香水，派头十足。当他们进工地后换上了工装和工作鞋，其衣着破旧、肮脏的样子，判若两人。当地工人讲究，把工作和生活状态划分的十分明显。

说到斯里兰卡的美丽，就一定要介绍当地女孩了。大家都知道印度出美女，高鼻梁、大眼睛，能歌善舞。其实斯里兰卡的女子和印度女子一样美丽。但受文化差异影响，当地女子虽然也是纱丽缠身，但眉心不点红。皮肤呈棕色，比起国人略深些，那是因为热带气候阳光炙热造成的。正因肤色略深的原因，她们的牙齿便显得更白了。

斯里兰卡女子善良温柔，常常流露出的微笑，给我留下了深刻印象。有时，她们并不理解我们想表达的意思时，会投以明媚的双眸和微笑，并歉意地说声sorry。她们平时对待工作很认真，总是默默地工作，但休息时你会发现，她们三五女子谈笑风生，十分可爱的样子。和她们成为朋友后，就更能感受到她们的情感和温柔，早上见面时她们会表达亲切地问候、有美味食物她们愿拿来和我们分享，甚至在过生日时也不忘记送来蛋糕……她们热情带着羞涩，正如这里的红茶，芳香中藏着微涩。

斯里兰卡项目是我们省安人的骄傲，它让我们拓展了眼界，得到了锻炼。它让我们懂得了，我们的业务领域不只是在国内，而要走向世界。这是一次难得的接触更先进的安装技术、管理模式和运营方式的机会。作为新一代省安人，我要感谢公司开拓了海外市场，努力提高自身的水平，为公司进一步走向世界尽一份力。

回味无穷的茶，难忘省安远方的家——斯里兰卡。

(胡佳祺)